

KLAIPĖDOS IR TAURAGĖS APSKRIČIŲ VIEŠŪJŲ SAVIVALDYBIŲ BIBLIOTEKŲ PASLAUGŲ PRITAIKYMAS NEGALIAŲ TURINTIEMS ASMENIMS

Paskutiniu laikotarpiu visuomenėje daug dėmesio skiriama žmonių su negalia poreikių tenkinimui ir jų integracijai į visuomenę, tokiu būdu siekiant mažinti atsiradusią atskirtį tarp skirtingų socialinių grupių. LR vyriausybė 2016 metais gruodžio 13 d. priimdama nutarimą (Nr. XIII-82) dėl Lietuvos Respublikos vyriausybės programos įtvirtino darnios valstybės viziją, kuri yra paremta „penkių darnų – darnaus žmogaus, darnios visuomenės, darnaus švietimo ir kultūros, darnios ekonomikos ir darnaus valstybės valdymo – principu“. Tame pačiame dokumente trečio skyriaus „Darnus švietimas, kultūra ir sportas“ trečiame skirsnyje „Atvira ir įtrauki kultūros politika“ 168.5. punkte minima, kad bus stiprinamas „neigaliųjų ir kitų socialiai pažeidžiamų grupių įsitraukimą į kultūrinį gyvenimą. Plėsimė galimybes neigaliesiems dalyvauti kultūros renginiuose, lavinti ir panaudoti savo kūrybinius, meninius gebėjimus.“ Įgyvendinant šį tikslą ne išimtis yra ir bibliotekos, kurios kaip kultūros ir bendruomenės centrai atlieka svarbų vaidmenį bendruomenėse. Bibliotekos rengia projektus, kurių metu stengiasi pritaikyti savo aplinką ir teikiamas paslaugas negalia turintiems asmenims, taip stengdamiesi juos įtraukti į įvairią kultūrinę veiklą.

Vis tik reikia pažymėti, kad skirtingos bibliotekos turi skirtingas galimybes pritaikant paslaugas negalia turintiems asmenims. Dėl šios priežasties, 2019 metais Klaipėdos valstybinės kolegijos (toliau – KVK) Sveikatos mokslų fakulteto (toliau – SMF) studentai ir Klaipėdos apskrities viešoji Ievos Simonaitytės biblioteka (toliau – KLAVB) atliko tyrimą, kurio TIKSLAS – išsiaiškinti Klaipėdos ir Tauragės apskričių savivaldybių viešųjų bibliotekų esamą paslaugų pritaikymą negalia turintiems asmenims. Tyrimo objektas – Klaipėdos ir Tauragės apskričių viešosios savivaldybių bibliotekos. Tyrimo metu buvo iškelti tokie uždaviniai uždaviniai:

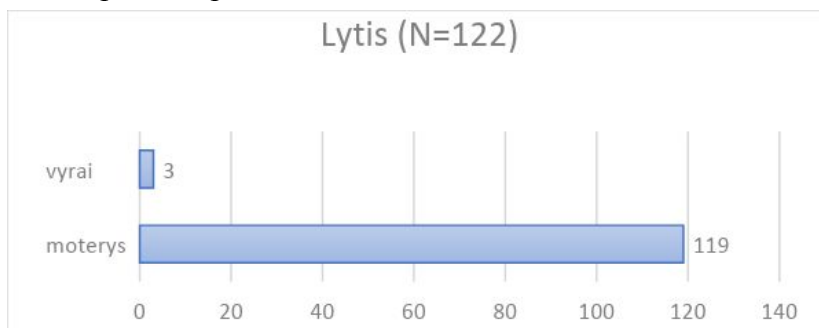
1. Išsiaiškinti bibliotekos / filialo aplinkos pritaikymą negalia turintiems žmonėms;
2. Ištirti papildomas priemones, kurios pagerintų bibliotekos/filialo pritaikymą negalia turintiems asmenims;
3. Nustatyti ko reikėtų respondentams, kad ateityje būtų lengviau bendrauti su negalia turinčiais žmonėmis.

Atlikto tyrimo rezultatai padės geriau suprasti bibliotekų poreikius ir požiūrį į negalia turinčius asmenis ir ateityje plėtoti bei vykdyti šių tikslinių grupių integravimui bendras veiklas ir projektus.

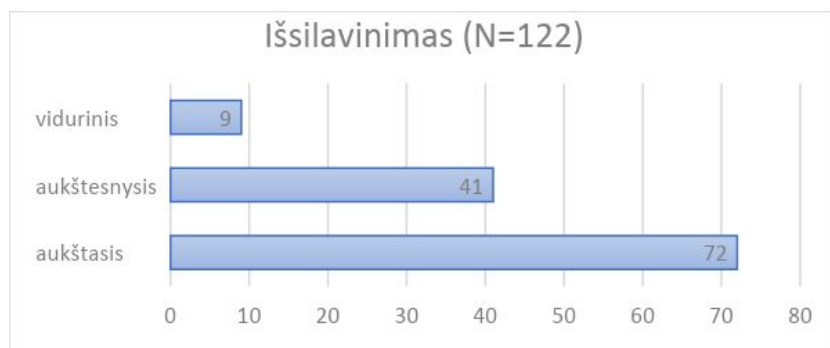
KVK SMF studentai apklausą Klaipėdos ir Tauragės apskrityse esančiuose savivaldybių viešosiose bibliotekose vykdė 2019 metais nuo liepos 2 dienos iki rugsėjo 4 dienos. . Pagal LIBIS bibliotekų statistikos modulį (LIBIS statistikos modulis, prieiga internete: <<http://statistika.libis.lt:7878/pls/apex/f?p=106>>) 2018 metais Klaipėdos ir Tauragės apskrityse viešosiose bibliotekose dirbo 399 profesionalūs bibliotekininkai. Tyrimui taikant 95 proc. tikimybę ir 8 proc. paklaidą nustatyta, kad apklausti reikia 109 profesionalius bibliotekininkus. Iš viso apklausoje dalyvavo 122 respondentai. Respondentai apklausti naudojant netikimybinę tikslinę atranką, pateikiant el. klausimyną. Klausimyną sudarė 24 klausimai. Iš jų 6 buvo demografiniai.

Respondentų demografiniai duomenys

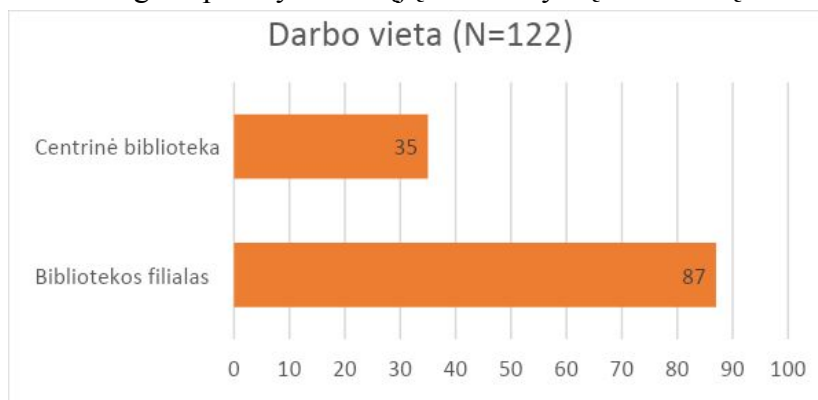
Atliekant apklausą taikyta netikimybinė tikslinė apklausa. Apklausoje dalyvavo vyresni nei 24 metų respondentai. Iš viso apklausoje dalyvavo 122 informantų. Didžioji daugumą moterys (97,5 proc.), kurių amžius nuo 24 iki 65 metų. Analizuojant visų apklausoje dalyvavusių respondentų amžių matome, kad 55,05 proc. respondentų buvo 49 – 59 metų.



Daugiausia respondentai yra įgiję aukštąjį mokslą - 59,0 proc. aukštesnįjį - 33,6 proc., vidurinį – 7,4 proc.. Galime daryti išvadą, kad bibliotekose dirba gana išsilavinę ir intelektualūs žmonės.



Daugiausia apklaustųjų dirba bibliotekų filialuose – 71,3 proc., o centrinėse bibliotekose tik 28,7 proc. Toks respondentų pasiskirstymas nestebina, kadangi pagal LIBIS bibliotekų statistikos modulį (LIBIS statistikos modulis, prieiga internete: <<http://statistika.libis.lt:7878/pls/apex/f?p=106>>) 2018 metais Klaipėdos ir Tauragės apskrityse viešųjų savivaldybių bibliotekų sistemą sudarė 11 centrinių



bibliotekų, 173 filialai ir 3 paslaugų punktai.

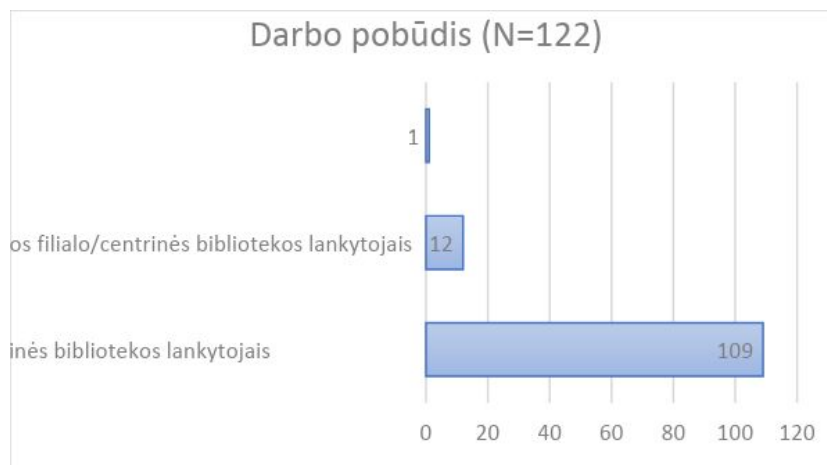
Apklausoje aktyviausi buvo Šilutės rajono savivaldybės F. Bajoraičio bibliotekininkai – 20,5 proc. Kita vertus, būtent ši biblioteka yra antroje vietoje pagal profesionalių darbuotojų skaičių dirbančių Klaipėdos ir Tauragės apskrityse veikiančiose savivaldybių viešosiose bibliotekose. Daugiau profesionalių bibliotekininkų dirba tik Klaipėdos miesto savivaldybės bibliotekoje. Deja, šios



bibliotekos darbuotojai dalyvaudami apklausoje buvo ganėtinai vangūs, jie sudaro tik 3,3 proc. nuo

visų apklausoje dalyvavusių respondentų. Neringos miesto viešoji savivaldybės biblioteka nors turi tik 7 profesionalius bibliotekininkus, šioje apklausoje savo nuomonės nepasakė nė vienas darbuotojas.

Analizuojant darbo pobūdį, daugiausia respondentų kontaktuoja su filialo bibliotekos/ centrinės bibliotekos lankytojais – 89,3 proc. Kitų respondentų darbas nesusijęs tiesioginiu kontaktu su bibliotekos lankytojais – 9,8 proc.

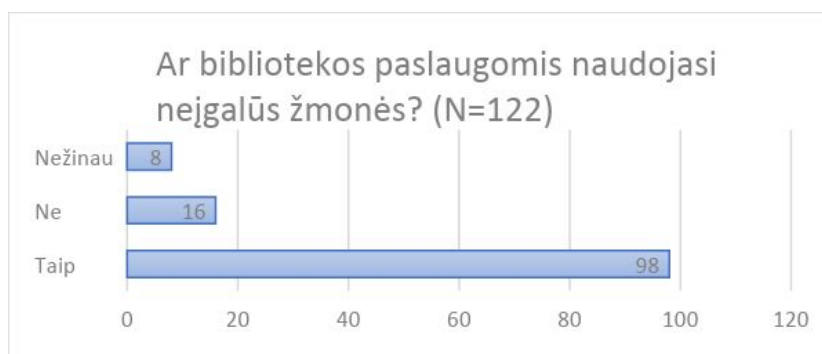


Bibliotekos santykis su negalia turinčiais žmonėmis: negalios samprata, neįgalių žmonių lankymasis bibliotekoje, jų ryšys su knygomis

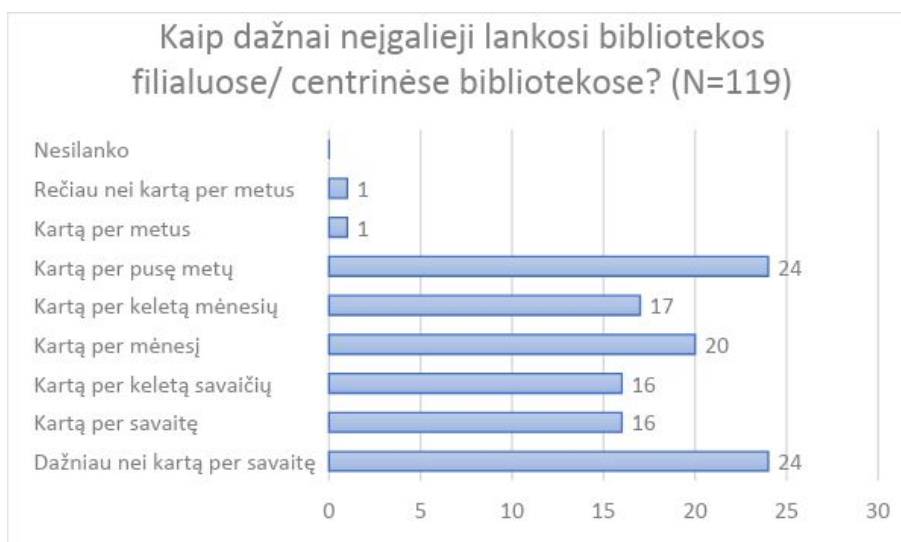
„Negalia yra fizinis arba protinis sutrikimas, kuris apriboja ar pakenkia esminėms gyvybinėms funkcijoms (klausai, regai, kalbėjimui, judėjimui), rūpinimuisi savimi, tobulėjimui, ar darbui, atimantis, sumažinantis ar apribojantis asmens galimybę užsiimti kasdiene veikla ir jaustis pilnaverčiu visuomenės nariu” (Jonavos rajono neįgaliųjų veiklos centras, prieiga internete: <http://www.jnvc.lt/lt/aktuali-informacija/item/10-negalia-ir-jos-rusys>>). Mūsų apklaustieji respondentai įvairiai supranta negalią – vieni mano, kad tai psichinis sutrikimas, kiti apibūdina kaip fizinę, regėjimo, klausos, judėjimo negalią. Analizuojant apklausą, galime pastebėti, kad negalią daugiausia respondentai apibūdina kaip judėjimo sutrikimą. Viena respondentė teigė, kad „*dažniausiai negalias įvardijame tas, kurias akivaizdžiai matome, tačiau negalių yra įvairių ir mano manymu tuos žmones kažkaip išskirti paprasčiausiai neetiška. Jeigu žmonės savo aplinkoje tokių neturi tai to ir nesupranta*”. Yra respondentų, kurie nelabai ir supranta neįgalaus žmogaus sąvoką. Respondentas rašo:

„Piktas, pavargęs, kuris prikaustytas prie vežimėlio”. Neįgalūs žmonės ne visada turi judėjimo negalią, todėl kultūros srities darbuotojui negalima klysti. Galime teigti, kad respondentams trūksta žinių apie negalią turinčius žmones, todėl yra būtini mokymai, kurie praplėstų respondentų akiratį. Nors 2016 metais KLAVB Klaipėdos ir Tauragės apskričių viešosioms savivaldybių bibliotekoms organizavo mokymus apie negalias, darbą su negalia turinčiais asmenimis, galima daryti prielaidą, jog šių mokymų nepakako ir juos reiktų kartoti.

Respondentų teiravomės ir apie negalią turinčių žmonių naudojimąsi bibliotekos paslaugomis. Dauguma bibliotekininkų (80,3 proc.) teigė, kad negalią turinčių žmonių lankosi bibliotekoje, 13,1 proc. teigė, kad ne. 6,6 proc. respondentų teigė nežinantys ar jų bibliotekoje lankosi negalią turintys asmenys.



Analizuojant apklausą matome, kaip dažnai neįgalieji lankosi bibliotekos filialuose/ centrinėse bibliotekose: 24 respondantai teigė, kad neįgalieji lankosi dažniau nei kartą per savaitę, kiti 24 teigė, kad kartą tik per pusę metų.



Respondentų buvo teirautasi, kaip / koku būdu negalia turintis žmogus lankosi jų bibliotekoje: ar jis ateina vienas, ar jį kažkas atlydi ir pan.. Net 69,4 proc. teigė, kad negalia turintys asmenys į jų biblioteką atvyksta savarankiškai. 22,4 proc. teigė, kad juos atlydi šeimos narys, o 6,1 proc. – atlydi socialinis darbuotojas. Reikia pažymėti, kad atsakydami respondentai į šį klausimą dažnai nurodė ne vieną variantą. Taip pat, buvo pažymėta, kad judėjimo negalia turintis žmogus ateina tik iki bibliotekos paradinių durų, kadangi jam patekti į pačią biblioteką nėra galimybių. Dėl šios priežasties, bibliotekos darbuotojai paslaugas negalia turinčiam asmeniui (pvz. išduoda knygas į namus) prie bibliotekos, o ne pastato viduje.



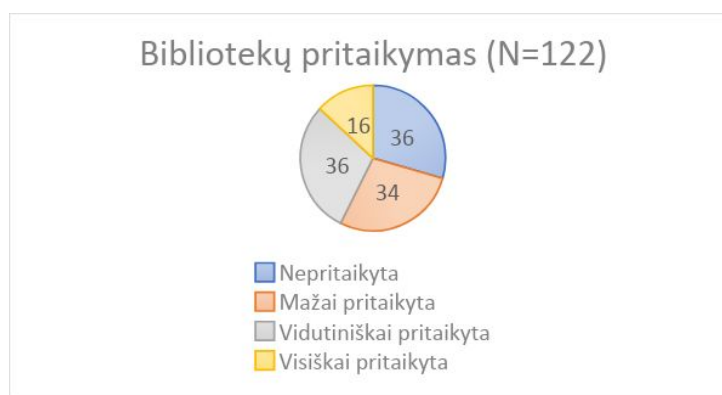
Tyrimo metu buvo norima išsiaiškinti, koku būdu knygos pasiekia negalia turinčius asmenis, kurie negali ateiti patys iki bibliotekos / filialo. Jau ankstesnis klausimas atskleidė, kad dalis knygas gauna iš artimųjų arba bibliotekos teikia paslaugą – dokumentų pristatymą į namus. Šis papildomas klausimas patvirtino tokią situaciją. Daugiausia apklaustųjų teigė, kad knygas iš bibliotekos ima negalia turinčio žmogaus artimieji (88,5 proc), atneša draugai (51,6 proc), knygas atneša bibliotekininkai (69,7 proc). Reikėtų paminėti, kad šiame klausime respondentai galėjo pasirinkti ne vieną atsakymo variantą.

Apibendrinant galima teigti, kad šiuo metu dar nemaža dalis bibliotekų darbuotojų nesuvokia kas yra negalia ir kokį žmogų būtų galima laikyti negalia turinčiu asmeniu. Taip pat dauguma respondentų negalia sieja tik su akivaizdžiu fiziniu ar protiniu sutrikimu. Dėl šios priežasties matomas poreikis

bibliotekininkų mokymams apie negalias, jų rūšis bei tokių žmonių aptarnavimą, kad jie jaustųsi bibliotekoje jaukiai. Tyrimas atskleidė, kad judėjimo negalią turintys asmenys susiduria su problema norint patekti į biblioteką, kadangi bibliotekos nėra tam pritaikytos. Dėl šios priežasties negalią turintys asmenys naudojami knygnešystės paslauga (jei ji teikiama) arba knygas parneša kiti. Tačiau kitos bibliotekos paslaugos jiems yra nepasiekiamos.

Bibliotekos pritaikymas negalią turintiems žmonėms

Bibliotekų pritaikymas yra labai svarbus žingsnis visuomenėje, kadangi jos buria bendruomenę, rūpinasi ir tenkina bendruomenių poreikius. Dėl šios priežasties yra labai svarbu, kad bibliotekos ir jų paslaugos būtų prieinamos visiems bendruomenės nariams: tiek turintiems įvairias negalias, tiek ir asmenims be jų. Biblioteka yra visiems atvira vieta, kurioje kiekvienas žmogus ne tik randa gerą knygą, bet ir žmonių su kuriais gali pasikalbėti, renginių, kuriuose gali dalyvauti. Negalią turintiems žmonėms tai yra ypač svarbu, nes dažnai jų psichosocialinė sveikata ir socialiniai įgūdžiai yra jautresni nei kitų žmonių. Tyrime dalyvavusių respondentų teiravomės apie bibliotekų pritaikymą neįgaliesiems asmenims. Daugiausia teigė, kad bibliotekos yra tik vidutiniškai pritaikytos (29,5 proc.). 27,9 proc. respondentų teigia, kad mažai pritaikytos, o 29,5 proc. – nepritaikyta. Tik 13,1 proc. teigia, kad jų biblioteka yra visiškai pritaikyta negalią turinčiam asmeniui. Kaip matome iš apklausos rezultatų, bibliotekų aplinkos pritaikymas negalią turinčiam asmeniui tikrai nėra pačioje geriausioje situacijoje, kad toks žmogus galėtų laisvai naudotis bibliotekų teikiamomis visomis paslaugomis.



Apklaustųjų teiravomės, kaip Jų įstaiga yra prisitaikiusi suteikti paslaugas judėjimo negalią turintiems žmonėms. Prašėme nurodyti visus, bet kokią negalią turintiems asmenims, bibliotekų pritaikymo variantus. Į šį klausimą atsakė visi 122 apklausoje dalyvavusių respondentų. Deja, bet net 41,8 proc. respondentų teigė, kad bibliotekos patalpos visiškai nėra pritaikytos negalią turinčiam asmeniui. Vis tik, 32,8 proc. teigė, kad jų bibliotekose yra įrengtos įvažos. Taip pat 27,9 proc. bibliotekose tualetai yra pritaikyti negalią turinčiam asmeniui, o 27 proc. teigia, kad yra įrengti turėklai, 23,8 proc. – platūs įėjimai. 16,4 proc. bibliotekų yra įrengtos poilsio zonos negalią turintiems asmenims.

Detaliau buvo teiraujama kaip bibliotekos yra prisitaikiusios teikti paslaugas konkrečią negalią turintiems asmenims. Viena iš tokių negalių – tai regos negalia. Daugelis apklaustųjų (84,4 proc) teigė, kad nėra prisitaikiusios teikti paslaugas tokią negalią turintiems asmenims.. Kiti respondentai sakė, kad yra įrengta išpėjamoji grindų danga (6,6 proc), didelio šrifto informaciniai užrašai (7,4 proc.). 2,4 proc. respondentų teigė, kad lankytojų su regos negalia jų bibliotekoje nėra. Taip pat buvo teiraujama ar įstaigos yra prisitaikiusios suteikti paslaugas klausos negalią turintiems žmonėms. 72,1 proc. apklaustųjų teigė, kad bibliotekos yra visiškai neprisitaikiusios. Vieni teigė, kad yra nurodyta išsami rašytinė informacija (27 proc)., kiti (5,7 proc) – kad yra įrengti vaizdiniai perspėjimo signalai. Taip pat, 2,4 proc. respondentų teigė, kad lankytojų su klausos negalia jų bibliotekoje nėra. Kaip matome, pagal respondentus, jų bibliotekos labiau yra prisitaikiusios klausos negalią turintiems asmenims nei regos. Vis tik, tas procentas prisitaikiusių bibliotekų yra labai minimalus ir neužtikrina aukštos paslaugų teikimo kokybės.

Taip pat buvo siekama sužinoti, kas pasak respondentų galėtų pagerinti jų bibliotekos paslaugų prieinamumą negalią turintiems asmenims. Respondentai galėjo įvardyti ne po vieną priemonę. Didžioji dalis (54,1 proc.) apklaustųjų teigė, kad mokymai darbuotojams būtų viena veiksmingiausių priemonių gerinant paslaugas įvairią negalią turintiems asmenims. Dar 47,5 proc. respondentų nurodė, kad paslaugų gerinimui būtų naudinga įvažų įrengimas, kadangi nemaža dalis bibliotekų patalpų nėra pritaikytos judėjimo negalią turintiems asmenims (daug laiptų, bibliotekos išsikūrusios ne pirmame aukšte ir pan.). Prieinamumo problemą, pasak 21,3 proc. respondentų, taip pat padėtų išspręsti liftų įrengimas. 25,4 proc. respondentų teigia, kad norint pritaikyti paslaugas negalią turintiems asmenims pirmiausia reikėtų ir didesnių patalpų. 6,6 proc. respondentų išreiškė norą turėti ir papildomų

darbuotojų, nes tik tokiu būdu būtų galima galvoti apie naujų paslaugų kūrimą ar esamų pritaikymą. Taip pat, buvo respondentų, kurie pastebėjo, kad norint pritraukti sunkią negalios formą turinčius asmenis į biblioteką yra reikalingi tokiems asmenims asistentai, kurie pasirūpintų negalia turinčiais asmenimis tiek bibliotekoje, tiek ir padėtų į ją patekti. Taip pat buvo pastebėta, kad vien padaryti įvažas į bibliotekos patalpas neužtenka. Dažnai reikia platesnių durų ar net dar geriau būtų, kad dauguma durų atsidarytų automatiškai. Tai ypač aktualu žmonėms turintiems judėjimo negalią, kurie judėti gali tik neigaliojo vežimėlio ar ramentų pagalba.

Apibendrinant rezultatus matome, kad didžioji dalis bibliotekų patalpų nėra pritaikytos nei regos, nei klausos negalią turintiems asmenims. Judėjimo negalią turintiems asmenims nemaža dalis bibliotekų taip pat nėra pasiruošusios tinkamai teikti paslaugas. Dalyje bibliotekų yra įrengtos įvažos, pritaikyti tualetai, tačiau tai pakankamai minimalus pritaikymas norint teikti kokybiškas ir visavertiškas paslaugas.

Bibliotekos teikiamų paslaugų pritaikymas negalią turintiems asmenims 2018 metais

Nagrinėjome ir bibliotekų veiklą susijusia su neįgaliaisiais 2018 metais. Tiksliau buvo teiraujama respondentų kokios paslaugos negalią turintiems asmenims buvo teikiamos 2018 metais. 62,3 proc. respondentų teigė, kad visos jų tradicinės paslaugos (t. y. dokumentų išdavimas į namus / vietoje, interneto prieiga, skaitmeninio raštingumo mokymai, kultūriniai ir edukaciniai renginiai ir pan.) yra prieinamos negalią turintiems asmenims. Bibliotekos, į kurias sunku patekti judėjimo negalią turintiems asmenims bibliotekų darbuotojos knygų išdavimą vykdo susiskambinusios su negalią turinčiais skaitytojais prie bibliotekos paradinių durų dažniausiai. 27,9 proc. respondentų teigia, kad jie teikia knygų pristatymo į namus (knygnešystės paslauga), kuria dažniausiai naudojasi būtent negalią turintys asmenys. Buvo respondentų, kurie savo bibliotekose 2018 metais teikė garsinių knygų skaitymo paslaugas / renginius. Taip pat, specialiai regos negalią turintiems asmenims į biblioteką ar jos filialą buvo pristatyta knygų brailio raštu arba garsinių knygų. Kai kuriuose bibliotekose buvo specialiai į šią tikslinę grupę organizuoti renginiai. Vis tik, didžioji dauguma bibliotekų

Atliekant apklausą jau buvo praėję šeši mėnesiai nuo 2019 metų pradžios. Dėl šios priežasties buvo klausama kokias naujas ar patobulintas paslaugas bibliotekos jau pradėjo ar planuoja teikti negalią turintiems asmenims. 83,6 proc. respondentų teigė, kad jų bibliotekoje situacija lyginant su 2018 metais

nesikeitė: teikiamos tokios pat paslaugos arba pritaikytų paslaugų negalią turintiems asmenims neteikia. 16,4 proc. bibliotekų 2019 metais pasiūlė naujų paslaugų arba patobulino jau esamas. Vienoje bibliotekoje buvo vykdomi sensoriniai skaitymai vaikams, kurie turi autizmo požymių. Kitoje vykdyti terapiniai užsiėmimai su šunimis vaikams, kurie turi verbalinių raidos, mokymosi sutrikimų ar specialiųjų poreikių. Taip pat kai kurios bibliotekos pradėjo organizuoti temines veiklas sutrikusio intelekto žmonėms bibliotekoje arba žmonių globos namuose. Pastarasis variantas, kai bibliotekų darbuotojai su savo veiklomis išeina už bibliotekos ribų, itin aktualus, kadangi ne visose bibliotekose yra pritaikytos patalpos negalią turintiems asmenims. Dar vienas respondentas pažymėjo, kad jo bibliotekoje iki metų galo bus atnaujinta bibliotekos svetainė, kuri bus labiau pritaikyta negalią turintiems asmenims. Kelios bibliotekos išplėtė arba pradėjo vykdyti knygnešystės paslaugą – knygų pristatymą tiesiai skaitytojams į namus. Taip pat kai kurios bibliotekos atnaujino savo fondus atsižvelgdamos į negalią turinčių asmenų poreikius: buvo įsigyta arba laikinai gauta daugiau garsinių knygų. Bibliotekoje taip pat buvo atnaujinta kompiuterinė technika, kuri pritaikyta būtent regėjimo negalią turintiems asmenims, kiti vykdė skaitmeninio raštingumo mokymus būtent pritaikytus žmonėms su negalia. Atsižvelgiant į bibliotekų patalpų galimybes viena biblioteka renginių ir parodų salę perkėlė į pirmą aukštą, kad judėjimo negalią turintys asmenys laisvai galėtų dalyvauti kultūrinėje bibliotekos veikloje.

Bandant suprasti, kas paskatintų bibliotekas labiau pritaikyti paslaugas negalią turintiems asmenims, buvo teirujamasi kokių jiems papildomų priemonių reiktų. Kaip ir buvo galima tikėtis pagal ankstesnių klausimų atsakymus, daugiausia bibliotekos darbuotojai minėjo patalpų pritaikymą negalią turintiems asmenims: turėklų, įvažų, liftų, automatiškai atsidarančių durų ir pan. įrengimą, bibliotekos patalpų iškėlimą į pirmą aukštą, papildomų erdvių įrengimas ir pan. Taip pat liko aktualūs mokymų organizavimas bibliotekų darbuotojams, kad darbas su negalia turinčiu asmeniu būtų sklandus bei kad būtų lengviau pažinti šios grupės poreikius kuriant naujas paslaugas. Buvo pažymėta, kad būtų naudinga iširti vietinės bendruomenės negalią turinčių asmenų poreikius, kad būtų galima tikslingai organizuoti įdomias ir aktualias veiklas būtent jiems. Taip pat išreikštas noras daugiau bendradarbiauti su vietinėmis negalią turinčių asmenų organizacijomis arba įstaigomis, kurios rūpinasi tokių žmonių poreikiais, pvz. didesnis bendradarbiavimas su socialiniais darbuotojais pristatant bibliotekos knygas negalią turinčiam asmeniui į namus ir pan. Taip pat, bibliotekos, kurios organizuoja negalią turintiems

asmenims renginius arba kurių patalpos pritaikytos tokiems asmenims, susiduria su viešinimo problema – tikslinė auditorija nežino apie paslaugų prieinamumą. Dėl šios priežasties svarbus tiek bendradarbiavimas su negalią turinčių asmenis vienijančiomis ar aptarnaujančiomis organizacijomis, tiek ir tikslingas paslaugų išviešinimas tikslinei grupei.

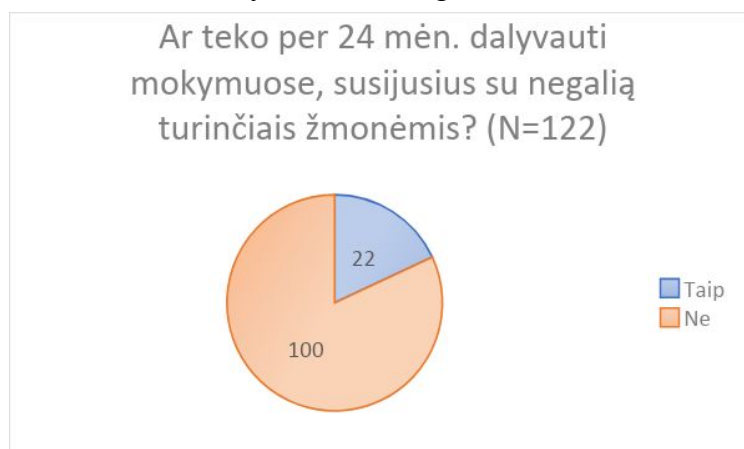
Apibendrinant rezultatus galima teigti, jog daugumoje bibliotekų, kuriuose dirba respondentai, atskirų ir / ar specialiai pritaikytų negalią turintiems asmenims paslaugų nėra daug. Dėl bibliotekų patalpų nepritaikymo arba silpnos skaitančiųjų sveikatos dalis bibliotekų teikia knygnešystė – knygų pristatymo į namus paslaugą. Kaip matome 2019 metais ji bibliotekų buvo plečiama, tai parodo šios paslaugos patrauklumą ir aktualumą. Vis tik, didžioji dauguma respondentų mano, kad esamų paslaugų pakanka arba jiems trūksta žinių, kokias tikslines arba kaip pritaikytas paslaugas reikėtų teikti žmonėms turintiems negalią. Pastaruoju atveju galėtų padėti darbuotojų mokymai supažindinant su konkrečiomis negaliomis ir jų rūšimis ir / arba tikslinių grupių tyrimai.

Bibliotekininkų patirtis su negalią turinčiais asmenimis

Dažniausiai sakoma, kad negalią pradedi pažinti tada, kai pats tampa neįgaliu arba šalia tavęs atsiranda tokių žmonių. Respondentų buvo klausama, kokias jiems emocijas sukelia bendravimas su negalią turinčiu žmogumi (respondentai galėjo įvardyti daugiau nei vieną variantą): vieni teigė, kad stiprybę (47,5 proc.), ramybę (19,7 proc.). Buvo ir tokių respondentų, kuriems bendravimas su negalią turinčiu asmeniu sukelia užuojautą (33,6 proc.), nepatogumą (18,0 proc.), ar net pyktį (1,6 proc.). 8,2 proc. respondentų teigia, kad bendravimas su negalia turinčiu asmeniu jiems jokių išskirtinių emocijų nesukelia. Dauguma teigia, kad bendravimas su negalią turinčiu žmogumi yra toks pat kaip ir be negalios, kadangi visi yra lygiaverčiai žmonės. Reikia pažymėti, kad kai kurie respondentai atskleidė, kad darbas ir praktika jų jausmus ir elgesį pakeitė „*Pradėjus dirbti kilo gailestis ir užuojauta o praėjus keletai metų stiprybė ir noras įtraukti juos į kuo daugiau veiklos.*“ Taip pat, kitas respondentas pažymėjo, kad jo emocijos priklauso ir nuo negalios rūšies: „*jei negalė fizinė - jokių, jei psichologinė, dažnai baimę, nes dažnai jie būna agresyvūs.*“ Kaip matome pagal atsakymus didžiajai daugumai respondentų kyla vienokios ar kitokios emocijos. Dėl šios priežasties buvo teiraujama ir apie priemones, kurios padėtų lengviau socializuotis darbuotojui su negalia turinčiu žmogumi. Respondentų buvo prašoma nurodyti du labiausiai aktualius variantus, kurie padėtų jiems lengviau bendrauti su

negalią turinčiais asmenimis. Net 77,9 proc. apklausoje dalyvavusių respondentų teigia, kad jiems reikalingos paskaitos / mokymai apie darbą su negalią turinčiais asmenimis. Paskaitų ar mokymų apie negalią ir jos rūšis norėtų 18,9 proc. respondentų. Taip pat labai aktualūs (net 58,2 proc.) yra praktiniai pavyzdžiai apie darbą su negalią turinčiais asmenimis. 5,7 proc. respondentų papildomų priemonių gerinant bendravimą ir darbą su negalia turinčiais asmenimis nėra reikalingi, nes, pasak jų, jie jau ir taip geba bendrauti neišskirdami žmonių su negalia. Tokia situacija labai tikima, kadangi net 73,8 proc. respondentų teigė, kad ir asmeniniame gyvenime (ne tik darbe) tenka bendrauti su žmonėmis turinčiais tam tikrą negalios rūšį. Vis tik kaip matome iš atsakymų, net ir asmeniniame gyvenime susiduriant su negalią turinčiais asmenimis, daugumai respondentų reikėtų papildomų mokymų ir kitų žinių apie negalias, kad bendravimas ir darbas būtų lengvesnis. Kaip pažymėjo viena respondentė, kuri nepastebi žmonių turimų negalių, jai reikėtų daugiau žinių ar toks jos elgesys yra tikrai teisingas negalia turinčio asmens atžvilgiu. Kitas respondentas pabrėžia, kad jam labai reikėtų daugiau žinių būtent apie bendravimą su protinę negalią turinčiais asmenimis.

Kaip paaiškėjo iš respondentų atsakymų, didžiajai daugumai respondentų būtų aktualūs įvairūs mokymai apie darbą, bendravimą su negalią turinčiais asmenimis ar būtent negalių specifiką. Respondentų teiravomės ar per paskutinius 24 mėnesius jie dalyvavo mokymuose apie darbą su negalią turinčiais žmonėmis (KLAVB tokius mokymus buvo organizavusi 2016 metais, tada susidomėjimas



mokymasi nebuvo itin gausus). 2018 metais tokiose mokymuose dalyvavo tik 18,0 proc. respondentų. Pasiteiravus dėl kokių priežasčių 2018 metais respondentai nedalyvavo mokymuose, net 70,0 proc. (nuo 100 respondentų, kurie nedalyvavo mokymuose) respondentų teigė, kad tokių mokymų nebuvo arba jie apie juos nežinojo. Buvo po kelis respondentus teigiančius, kad tokiems mokymams nebuvo poreikio. Kiti teigė, negalėję dalyvauti dėl ligos arba dalyvavo jų kolegos, kadangi visiems

darbuotojams dalyvauti mokymuose nebuvo galimybių. Kiti teigė, kad dalyvavo mokymuose ar paskaitose anksčiau, dėl to 2018 metais tokio poreikio nebuvo. Buvo ir vienas respondentas, kuris pažymėjo pats turintis negalią, tai nemano, kad tokie mokymai jam būtų kažkuo aktualūs ar naudingi.

Apibendrinant rezultatus, respondentai patvirtino, kad mokymai apie negalią, apie negalią turinčių asmenų aptarnavimą ir pan. yra ne tik reikalingi ir būtini. Vis tik susiduriama su problema, kad ne visi darbuotojai dėl darbo grafiko ir pan. aplinkybių neturi galimybių dalyvauti tokiose mokymuose, o dalyvavę darbuotojai nepasidalina gautomis žiniomis. Taip pat susiduriama su problema, kad ne visus bibliotekų darbuotojus, ypač tuos, kurie yra suinteresuoti šioje srityje, pasiekia informacija apie tokio pobūdžio organizuojamus mokymus. Dėl šios priežasties būtų tikslinga ateinančiais metais organizuoti papildomus mokymus bibliotekų darbuotojams, siekiant kuo didesnės sklaidos apie juos.

IŠVADOS

Atlikus tyrimą paaiškėjo, kad nemaža dalis centrinių bibliotekų, o dar daugiau bibliotekų filialų nėra pritaikytos priimti įvairių negalią turinčius asmenis. Dažniausiai problema yra tai, kad bibliotekų patalpos yra ne pirmame aukšte, o tinkamų įvažų, pakankamai plačių durų ar liftų nėra. Taip pat pastebėta, kad ne visur patalpų pritaikymas yra atliktas iki galo. Dažnas atvejis, kad yra įrengtos tinkamos įvažos į bibliotekos patalpas, tačiau susiduriama su problema norint patekti su neįgaliojo vežimėliu pro duris. Neretas atvejis, kad ne visur jos būna pakankamai plačios arba sunku pačiam negalią turinčiam asmeniui be kitų pagalbos ją atidaryti.

Regos ar klausos negalią turintiems asmenims bibliotekų patalpos dažniausiai dar mažiau pritaikytos. Klausos negalią turintiems asmenims dažniausiai bibliotekos gali pasiūlyti tik teikiamų paslaugų detalius aprašus ir pan. Tačiau edukacijų ar renginių prieinamumas jiems ribotas. Regos negalią turintiems asmenims dažniausiai bibliotekos prisitaikysios minimaliai: įrengusios išpėjamąją grindų dangą arba užrašai pateikiami didesniu šriftu nei įprastai. Vis tik konkrečioms negalioms bibliotekų pritaikymas labai minimalus.

Norint teikti kokybiškesnes paslaugas prieinamas daugeliui negalią turinčių asmenų privaloma labiau pritaikyti bibliotekų patalpas įvairioms negalioms: įrengti liftus, įvažiavimus, platesnes ir / arba automatiškai atsidarančias duris ir pan. Taip pat plėsti savo paslaugų pasiūlą, imti pavyzdį iš kitų kolegų. Pavyzdžiui, nesant galimybių pagerinti bibliotekos patalpų prieinamumą, tokias paslaugas kaip knygų išdavimas, teikti tiesiogiai į namus per tarpininkus arba oficialius knygnešius.

Tyrimo metu paaiškėjo, kad nemaža dalis respondentų negalia suvokia labai siaurai arba iš viso negali aiškiai įvardyti kas yra negalia. Taip pat nemažai daliai respondentų trūksta žinių apie negalios rūšis, bendravimą su žmonėmis turinčiais konkrečias negalias. Dėl šios priežasties dauguma respondentų patys išreiškė pageidavimą išklaudyti seminarus, paskaitas ar dalyvauti mokymuose. Tik tokiu būdu keliant bibliotekos darbuotojų kvalifikaciją bei jų supratimą apie įvairias negalias ateityje bus galima užtikrinti kokybiškų paslaugų teikimą visiems žmonėms.